

Управление образования Администрации города Иванова  
Муниципальное бюджетное дошкольное образовательное учреждение  
«Центр развития ребенка- детский сад № 21»

г. Иваново, 153006, ул. 13-й Проезд, д.16

тел. 8(4932) 31-18-22



СОГЛАСОВАНО  
Педагогический совет  
Протокол № 4  
От «27» 03 2020 г.

УТВЕРЖДЕНО

Заведующий МБДОУ «ЦРР-д/с №21»

Садиц О.А.Садикова

приказ № 19 от «27» 03 2020 г.

ОТЧЕТ О САМООБСЛЕДОВАНИИ

муниципального бюджетного дошкольного образовательного учреждения

«Центр развития ребенка - детский сад № 21»

## 1. Образовательная деятельность дошкольной организации

### 1.1. Общая характеристика МБДОУ «ЦРР-д/с №21»

Наименование городского поселения (муниципального района)	Город Иваново
Полное наименование дошкольной образовательной организации-юридического лица	Муниципальное бюджетное дошкольное образовательное учреждение «Центр развития ребенка- детский сад № 21»
Год постройки	1968
Полный юридический адрес дошкольной образовательной организации	153006, г. Иваново, ул.13-Проезд, д.16
Контакты ДОО: телефон, E-mail, сайт	Телефон: 8(4932)31-18-22 E-mail <a href="mailto:dou21@ivedu.ru">dou21@ivedu.ru</a> Сайт <a href="http://www.ivedu.ru">www.ivedu.ru</a>
Руководитель ДОО: ФИО полностью, контакты	Садикова Ольга Александровна Телефон: 8(4932)31-18-22

### 1.2. Правоустанавливающие документы МБДОУ «ЦРР-д/с №21»

Документ	Есть-нет?	Сведения о документе	Примечание
Устав МБДОУ «ЦРР-д/с №21»	+	Утвержден приказом управления образования Администрации города Иванова № 194 от 03.04.15 г. Изменение в устав от 29.07.2019 приказ № 400.	Согласован с Ивановским городским комитетом по управлению имуществом 31.03.2015 г.
Лицензия на право осуществления образовательной деятельности	+	№ 1177 от 21.04.14 г. серия 37Л01 № 0000707. Приказ № 601-О от 21.04.14 г. Департамента образования Ивановской области.	
Основная общеобразовательная программа дошкольного образования	+	Утвержден приказом заведующего Приказ № 34 от 01.08.16 г.	Согласовано на педагогическом совете. Протокол № 3 от 03.03.2015 г.
Программа развития МБДОУ «ЦРР-д/с №21»		Утверждено приказом заведующего Приказ № 10/6 от 28.02.2019 г. г.	Рассмотрено на заседании общего собрания работников МБДОУ «ЦРР-д/с №21» протокол № 3 от 20.02.2019 г. Согласовано начальник Управления образования Администрации г. Иванова
Паспорт доступности объекта социальной инфраструктуры	+	Утверждено начальником управления образования Администрации города Иванова	

Декларация пожарной безопасности	+	Зарегистрирована отделом надзорной деятельности городского округа Иваново 25.11.2019 № 24401370-ТО-1463	
Паспорт дорожной безопасности образовательного учреждения	+	Утверждено заведующим 14.08.2019 г.	Согласовано начальником управления образования Администрации города Иванова. Согласовано главным государственным инспектором безопасности дорожного движения по городу Иваново
Штатное расписание	+	Утверждено заведующим	
Должностные инструкции работников учреждения	+	Соответствуют содержанию и условиям деятельности ДОУ. Утверждены заведующим ДОУ.	
Протоколы заседаний педагогических советов	+	Заседания педагогических советов протоколируются.	Педагогические советы проводятся по плану работы учреждения на учебный год.
Информационно-статистические и аналитические материалы	+	Справки об организации образовательной деятельности в МБДОУ «ЦРР-д/с №21» Справки контрольно-аналитического характера. Справки о результатах мониторинговых исследований.	
Коллективный договор	+	Зарегистрирован в Комитете Ивановской области по труду, содействию занятости населения и трудовой миграции 10.09.18 № 21/22-163	Согласован с общим собранием работников МБДОУ «ЦРР-д/с №21» 02.07.18 г., протокол № 1

### 1.3. Общие сведения о материально-техническом оснащении.

**Материально – техническое оснащение** детского сада обеспечивает многоплановую и разнообразную образовательную работу с детьми: сохранение и укрепление здоровья воспитанников, развитие интеллектуальных, музыкальных, изобразительных и творческих способностей.

Вид помещения	Основное предназначение	Оснащение
Кабинет заведующего ДОУ	Индивидуальные консультации, беседы с педагогическим, медицинским, обслуживающим персоналом и родителями;	- Библиотека нормативно – правовой документации; - Компьютер, принтер - Документация по содержанию работы в ДОУ (охрана труда, приказы, пожарная безопасность, договоры с организациями и др.)

<b>Методический кабинет</b>	<ul style="list-style-type: none"> <li>-Осуществление методической помощи педагогам;</li> <li>-Организация консультаций, педсоветов, семинаров и других форм повышения педагогического мастерства;</li> <li>-Выставка изделий народного декоративно-прикладного искусства;</li> <li>-Выставка дидактических и методических материалов для организации работы с детьми по различным направлениям</li> </ul>	<ul style="list-style-type: none"> <li>-Библиотека педагогической, методической и детской литературы; Библиотека периодических изданий;</li> <li>Демонстрационный, раздаточный материал для занятий.</li> <li>-Опыт работы педагогов.</li> <li>-Документация по содержанию работы в ДОУ (годовой план, тетрадь протоколов педсоветов, тетрадь учета поступающих и используемых материалов, работа по аттестации, результаты диагностики детей и педагогов, информация о состоянии работы по реализации программы).</li> <li>-игрушки, муляжи. Изделия народных промыслов: гжель, хохлома, матрешки</li> </ul>
<b>Коридоры ДОУ</b>	<ul style="list-style-type: none"> <li>-Информационно-просветительская работа с сотрудниками ДОУ и родителями.</li> </ul>	<ul style="list-style-type: none"> <li>- Стенды для родителей, визитка ДОУ.</li> <li>- Стенды для сотрудников (административные вести, охрана труда, профсоюзные вести, пожарная безопасность).</li> </ul>
<b>«Зеленая зона» участка</b>	<ul style="list-style-type: none"> <li>- Прогулки, наблюдения;</li> <li>- Игровая деятельность;</li> <li>- Самостоятельная двигательная деятельность,</li> <li>- Физкультурное занятие на улице.</li> <li>- Трудовая деятельность</li> </ul>	<ul style="list-style-type: none"> <li>- Прогулочные площадки для детей всех возрастных групп.</li> <li>- Игровое, функциональное, (навесы, столы, скамьи) и спортивное оборудование.</li> </ul>
<b>Групповые комнаты</b>	<ul style="list-style-type: none"> <li>- Проведение режимных моментов</li> <li>- Совместная и самостоятельная деятельность</li> <li>- Организованная деятельность в соответствии с образовательной программой</li> <li>- Дневной сон; Гимнастика после сна</li> </ul>	<ul style="list-style-type: none"> <li>- Детская мебель для практической деятельности;</li> <li>- Игровая мебель. Атрибуты для сюжетно-ролевых игр: «Семья», «Гараж», «Парикмахерская», «Больница», «Магазин»</li> <li>- Уголок природы, экспериментирования.</li> <li>- Книжный, театрализованный, изо-уголок; Физкультурный уголок</li> <li>- Дидактические, настольно-печатные игры.</li> <li>- Конструкторы (напольный, ЛЕГО).</li> <li>- Методические пособия в соответствии с возрастом детей.</li> <li>- Спальная мебель</li> </ul>
<b>Приемная комната</b>	<ul style="list-style-type: none"> <li>- Информационно-просветительская работа с</li> </ul>	<ul style="list-style-type: none"> <li>- Информационные стенды для родителей.</li> </ul>

<b>(раздевалка)</b>	родителями.	- Выставки детского творчества.
<b>Медицинский кабинет</b>	- Осмотр детей, консультации медсестры, врачей; - Консультативно-просветительская работа с родителями и сотрудниками ДОУ	- Изолятор - Процедурный кабинет - Медицинский кабинет
<b>Физкультурный зал</b>	- Расширение индивидуального двигательного опыта в самостоятельной деятельности	- Физкультурные стенки - Оборудование для ходьбы, бега, равновесия (Коврик массажный) - Для прыжков (Скакалка короткая) - Для катания, бросания, ловли (Обруч большой, Мяч для мини-баскетбола, Мешочек с грузом большой, малый, Кегли, Кольцеброс - Для ползания и лазания (Комплект мягких модулей (6-8 сегментов) - Для общеразвивающих упражнений (Мяч средний, Гантели детские, Палка гимнастическая, Лента короткая) - Атрибуты к подвижным и спортивным играм
<b>Музыкальный зал</b>	- развитие музыкально-художественной деятельности; - приобщение к музыкальному искусству.	- Музыкальные инструменты
<b>ИЗО- студия</b>	развитие продуктивной деятельности детей (рисование, лепка, аппликация, художественный труд); развитие детского творчества; приобщение к изобразительному искусству;	- цветные карандаши, восковые мелки, писчая бумага, краски, гуашь, кисти для рисования, пластилин, трафареты, раскраски. Дополнительный материал: листья, обрезки бумаги, кусочки дерева, кусочки поролона, лоскутки ткани, палочки и др. - репродукции картин, наглядный материал
<b>Зона на группе «Уголок развивающих игр»</b>	- Расширение познавательного сенсорного опыта детей	- Дидактические игры - Настольно-печатные игры
<b>Зона на группе «Строительная мастерская»</b>	- Проживание, преобразование познавательного опыта в продуктивной деятельности. Развитие ручной умелости, творчества. Выработка позиции творца	- напольный строительный материал; - конструктор «Лего» - пластмассовые кубики; - транспортные игрушки - схемы, иллюстрации отдельных построек (мосты, дома, корабли, самолёт и др.).

<b>Игровая зона на группе</b>	- Реализация ребенком полученных и имеющихся знаний об окружающем мире в игре. Накопление жизненного опыта	- куклы - постельные принадлежности; - посуда: столовая, чайная кухонная; - сумочки;
<b>Зона на группе «Уголок безопасности»</b>	- Расширение познавательного опыта, его использование в повседневной деятельности	- Дидактические, настольные игры по профилактике ДТП - Макеты перекрестков, районов города, - Дорожные знаки - Литература о правилах дорожного движения
<b>Зона на группе «Родной город»</b>	- Расширение краеведческих представлений детей, накопление познавательного опыта	- Иллюстрации, фотографии, альбомы, художественная литература о достопримечательностях г. Иваново
<b>Зона на группе «Книжный уголок»</b>	- Формирование умения самостоятельно работать с книгой, «добывать» нужную информацию.	- Литературный стенд с оформлением (портрет писателя, иллюстрации к произведениям) - Детская художественная литература в соответствии с возрастом детей
<b>Зона на группе «Театрализованный уголок»</b>	- Развитие творческих способностей ребенка, стремление проявить себя в играх-драматизациях	- Ширма - Разные виды театра (би-ба-бо, теневой, настольный, ролевой и др.)
<b>Зона на группе «Творческая мастерская»</b>	- Проживание, преобразование познавательного опыта в продуктивной деятельности. Развитие ручной умелости, творчества. Выработка позиции творца	- цветные карандаши, восковые мелки, писчая бумага, краски, гуашь, кисти для рисования, пластилин, трафареты, раскраски. Дополнительный материал: листья, обрезки бумаги, кусочки дерева, кусочки поролона, лоскутки ткани, палочки и др.
<b>Зона на группе «Музыкальный уголок»</b>	- Развитие творческих способностей в самостоятельно-ритмической деятельности	- Музыкальные инструменты - Предметные картинки «Музыкальные инструменты» - Музыкально-дидактические игры

#### **1.4. Кадровое обеспечение образовательного учреждения и система работы с кадрами**

Анализ потенциальных возможностей педагогического состава позволяет констатировать, что МБДОУ «ЦРР-д/с №21» имеет работоспособный коллектив со следующим соотношением групп по стажу: наибольшее количество педагогических работников в учреждении (33,5%), имеют стаж педагогической работы до 5 лет, а педагогический стаж свыше 15 лет (31%). Педагоги, которые имеют первую и высшую квалификационные категории составляют 67 % от общего числа педагогов, имеющих квалификационные категории, в том числе и соответствие занимаемой должности.

1	Общая численность педагогических работников, в том числе:	12 человек
1.1	Численность/удельный вес численности педагогических работников, имеющих высшее образование	9 человек/ 75 %
1.2	Численность/удельный вес численности педагогических работников, имеющих высшее образование педагогической направленности (профиля)	8 человек/67 %
1.3	Численность/удельный вес численности педагогических работников, имеющих среднее профессиональное образование	3 человек/25 %
1.4	Численность/удельный вес численности педагогических работников, имеющих среднее профессиональное образование педагогической направленности (профиля)	3 человек/25 %
2	Численность/удельный вес численности педагогических работников, которым по результатам аттестации присвоена квалификационная категория, в общей численности педагогических работников, в том числе:	6 человек/50 %
2.1	Высшая	4 человек/33%
2.2	Первая	2 человек/17%
3	Численность/удельный вес численности педагогических работников в общей численности педагогических работников, педагогический стаж работы которых составляет:	12 человек/%
3.1	До 5 лет	2 человек/17 %
3.2	Свыше 30 лет	3 человек/ 25 %
4	Численность/удельный вес численности педагогических работников в общей численности педагогических работников в возрасте до 30 лет	2 человек/17 %
5	Численность/удельный вес численности педагогических работников в общей численности педагогических работников в возрасте от 55 лет	2 человек/17 %
6	Численность/удельный вес численности педагогических и административно-хозяйственных работников, прошедших за последние 3 года повышение квалификации/профессиональную переподготовку по профилю педагогической деятельности или иной осуществляемой в образовательной организации деятельности, в общей численности педагогических и административно-хозяйственных работников	12 человек/100 %
7	Наличие в образовательной организации следующих педагогических работников:	
7.1	Музыкального руководителя	да
7.2	Инструктора по физической культуре	нет
7.3	Учителя-логопеда	да
7.4	Педагога-психолога	нет

**Вывод:** в МБДОУ «ЦРР-д/с №21» созданы необходимые локальные акты на ведение образовательной деятельности, в соответствии с ФЗ № 273 от 29.12.2013 г. «Об образовании в РФ» и другими нормативно-правовыми документами.

В дошкольном учреждении имеются все необходимые условия для интеллектуально-творческого и физического развития воспитанников, через создание предметно-развивающей среды и пространства детского сада.

## **2. Система управления дошкольной организацией.**

### **2.1. Анализ системы управления деятельности ДОУ.**

Система управления муниципального бюджетного дошкольного образовательного учреждения «Центр развития ребенка- детский сад № 21» сформирована и функционирует в соответствии с действующим законодательством Российской Федерации, нормативно-правовыми документами города Иванова, Уставом МБДОУ «ЦРР-д/с №21»

Основными показателями эффективности системы управления являются: оптимальное выполнение локальных актов учреждения, планов МБДОУ «ЦРР-д/с №21», качественные и количественные показатели реализации образовательных программ (коллективные и личные достижения обучающихся), стабильность кадрового состава, моральный климат коллектива, имидж учреждения в социальной среде.

К организационно-управленческой программе МБДОУ «ЦРР-д/с №21» относится:

«Образовательная программа дошкольного учреждения», определяющая основные направления функционирования и развития учреждения, механизмы их реализации, прогнозируемые результаты. Программа рассчитана на 5 лет. Данная программа позволяет концентрировать ресурсный потенциал учреждения на реализацию его концептуальной модели, создавать перспективу в развитии каждого структурного подразделения, повышать качество образования в учреждении.

Информационно-статистическая деятельность:

Информационное обеспечение управления классифицируется по ряду параметров:

1. По количеству поступающей информации извне и из самого учреждения.
2. По источнику информации: учредитель (по линии образования и другие ведомства), общественные организации, родители, дети, педагоги и сотрудники и др.
3. По характеру информации: директивные, рекомендательные, жалобы и благодарности, статистические, информирующие и др.
4. По направлению деятельности виды образовательной, культурно-досуговой и иной уставной деятельности. Вся официальная информация извне поступает на имя заведующего и передается старшему воспитателю, главному бухгалтеру и завхозу (либо по содержанию деятельности, либо по обеспечению деятельности учреждения), берется на контроль, распределяется ответственным за тот или иной вид деятельности, далее в контрольные сроки поступает обратная связь о механизме решения вопроса.
5. Вся информация хранится как на бумажных, так и на электронных носителях, также как и поток информации не директивного характера передается по электронной почте и структурировано выкладывается на сайте МБДОУ «ЦРР-д/с №21»

Мотивационно-целевая деятельность:

Мотивационная деятельность педагогического коллектива строится на основе следующих принципов:

- четкая постановка реальных целей и задач, а также прогнозируемого результата деятельности педагогического работника;
- создание условий для раскрытия профессионального и творческого потенциала педагога (возможность создавать свою образовательную программу, участие его в профессиональных конкурсах, система повышения квалификации и как педагога и как специалиста, возможность заниматься исследовательской работой, участие в творческих и рабочих группах по разработке программ, проектов и др.);
- индивидуальный подход к педагогу (учет индивидуальных способностей, склонностей и возможностей при определении содержания его деятельности, как по основной должности, так и по дополнительным функциям деятельности, дифференцированный подход в работе с педагогом по форме и характеру взаимодействия и др.);



- создание условий для карьерного роста педагогического работника (формирование кадрового резерва, обучение в различных формах по вопросам управления, выполнение руководящей роли в творческих и рабочих группах и др.);
- создание рабочего места педагога;
- организация проведения отдыха и досуга педагогов.

Исходя из вышеизложенных принципов, сложилась система форм и характера их содержания стимулирования и поощрения педагогических сотрудников:

- дифференцированная система премиальных вознаграждений;
- система стимулирования за дополнительную, интенсивную качественную работу;
- представления к ведомственным и отраслевым наградам педагогических работников;
- утвержденная система наград учреждения (благодарственно письмо, грамота, диплом);
- участие в творческих и рабочих группах;
- проведение традиционных мероприятий.

#### Планово-прогностическая деятельность:

Прогностическая деятельность в учреждении строится на основании ежегодного всестороннего и системного анализа предыдущей деятельности в соответствии с предыдущими планами и программами. Кроме того, при определении прогнозов и перспектив деятельности учитываются планы и задачи вышестоящих организации и прежде всего управления образования Администрации города Иванова, Департаментом образования Ивановской области, основные тенденции в развитии образования как на региональном, так и на городском уровне, особенности социально-экономической ситуации в городе, регионе и стране, структура и динамика спроса на образовательные и культурно-досуговые услуги, характер и уровень решенных задач по каждой направленности и каждым структурным подразделением, реальный ресурсный потенциал образовательного учреждения.

#### **2.2. Система планирования**

- общеучрежденческий – образовательная программа дошкольного учреждения, план работы ДОУ на один год (определяет этапы выполнения программы деятельности, позволяет вносить изменения и дополнения);
- план внутриучрежденческого контроля за деятельностью МБДОУ «ЦРР-д/с №21» по принятию управленческих решений.

#### Организационно-исполнительская деятельность:

Исходя из объема, характера и уровня задач, стоящих перед реализацией содержания деятельности МБДОУ «ЦРР-д/с №21», формируется следующая организационная структура:

- администрация (заведующий, главный бухгалтер, завхоз) – разработка концептуальных подходов развития МБДОУ «ЦРР-д/с №21», решение основных текущих вопросов, разработка основных перспектив развития, определение перспектив развития направленностей, выработка принятия решения по стратегическим вопросам функционирования и развития учреждения;
- органы самоуправления МБДОУ «ЦРР-д/с №21» (Управляющий совет, педагогический совет, общее собрание работников ДОУ).

Данная структура позволяет реализовывать следующие принципы управления: сочетание единоначалия и коллегиальности, специализации и интеграции в содержании деятельности, гибкость и компетентность в принятии управленческих решений, отсутствие информационного и управленческого дублирования, готовить кадровый резерв.

#### Контрольно-диагностическая деятельность:

В основу реализации контрольно-диагностической функции заложены следующие принципы: дифференцированность (по уровню, характеру и срокам решения вопроса и проблемы), гласность и прозрачность проведения контроля, подведения итогов и принятия решения, оказания помощи при решении вопросов и проблем, специализация (исходя из направления содержания деятельности), комплексный подход в выявлении и решении проблем.

- текущий и итоговый контроль по основным стратегическим вопросам функционирования и развития МБДОУ «ЦРР-д/с №21», по различным направлениям содержания деятельности осуществляется на уровне администрации (еженедельный, месячный, годичный, текущий, ситуативный);
- анализ и систематизацию информационно-статистического материала, коллективные и индивидуальные собеседования с педагогическими сотрудниками, опросы, работа с письмами и заявлениями осуществляют старший воспитатель, соответствующие комиссии;
- материалы по итогам контрольных мероприятий анализируются, систематизируются, формируются предложения по принятию управленческих решений и направляются заведующему ДОУ.

Диагностика образовательного процесса осуществляется в соответствии с действующей федеральной, региональной и локальной нормативно-правовой базой и предусматривает применение целевых ориентиров в раннем возрасте и на этапе завершения дошкольного образования. Может так же проводится индивидуальная оценка развития детей, которая используется исключительно для оптимизации работы с группой и построения индивидуальной траектории развития ребенка.

### **2.3. Управление образовательным процессом МБДОУ «ЦРР-д/с №21»**

- принятие локальных актов по ОТ. Управление Учреждением осуществляется на основе сочетания принципов самоуправления коллектива и единоначалия.

Формами самоуправления являются: Управляющий совет, Педагогический совет, Общее собрание работников ДОУ, родительские собрания.

#### **Управляющий совет Учреждения.**

Совет является коллегиальным органом самоуправления, работает в тесном контакте с администрацией, общим собранием работников ДОУ.

В состав управляющего совета входят представители родительской и педагогической общественности. Совет избирается в количестве 6 человек, сроком на 1 год.

Управляющий совет собирается по мере необходимости, но не реже 4-х раз в год, заседания протоколируются, протоколы хранятся в Учреждении.

Решение Управляющего совета правомочно, если на заседании присутствуют не менее половины от общего числа членов Управляющего совета и если за него проголосовало не менее двух третей присутствующих, среди которых были равным образом, представлены все категории членов Управляющего совета.

К компетенции Управляющего совета Учреждения относятся:

- определение основных направлений развития;
- повышение эффективности хозяйственно-финансовой деятельности МБДОУ, стимулирование труда работников МБДОУ;
- содействие созданию оптимальных условий и форм организации образовательного процесса;
- контроль над реализацией в полном объеме образовательной программы;
- осуществление контроля над организацией питания и медицинского обслуживания в целях охраны и укрепления здоровья воспитанников МБДОУ;
- контроль за рациональным расходованием финансовых средств;
- участие в рассмотрении конфликтных ситуаций между участниками образовательного процесса;

За отчетный период прошло 4 заседаний Управляющего совета по вопросам:

- согласование выплат стимулирующего характера работникам учреждения;
- согласование локальных актов, принятых и разработанных в соответствии с «Дорожной картой»;
- согласование отчетов о расходовании средств, поступивших в виде добровольных благотворительных пожертвований;
- согласование премий работникам по итогам финансового года;
- отчет о выполнении муниципальных заданий;
- о работе с детьми с ОВЗ;
- об обеспечении безопасности образовательного процесса и другим вопросам.

### **Педагогический совет.**

В целях развития и совершенствования учебно-воспитательного процесса, повышения профессионального мастерства и творческого роста педагогов, в Учреждении действует **Педагогический Совет** – коллегиальный орган, объединяющий педагогических работников Учреждения.

Педагогический совет Учреждения:

- обсуждает и производит выбор различных вариантов содержания образования, форм, методов учебно-воспитательного процесса и способов их реализации;
- организует работу по повышению квалификации педагогических работников, развитию их творческих инициатив;
- утверждает план работы учреждения на учебный год;
- определяет периоды, формы и сроки аттестации и другие вопросы организации образовательного процесса;
- обсуждает и принимает локальные акты в части, касающейся педагогической деятельности;
- ходатайствует о награждениях педагогических работников.

Заседания Педагогического совета и его решения оформляются протоколом, который подписывается председателем и секретарем заседания. Наиболее важные решения Педагогического совета реализуются приказом заведующего Учреждения.

### **За отчетный период прошло четыре педагогических совета:**

1. Готовность ДОУ к учебному году. Анализ работы в летний период.
2. Совершенствование форм физического развития и укрепление здоровья детей
3. Роль воспитателя в развитии коммуникативно- речевых способностей у детей.
4. Результативность работы ДОУ в учебном году.

**Общее собрание работников Учреждения** (далее по тексту Общее собрание) собирается по мере необходимости, но не реже 1 раза в год и объединяет всех работников учреждения независимо от занимаемой должности.

Общее собрание вправе принимать решения, если в его работе участвует более половины сотрудников, для которых Учреждение является основным местом работы. По вопросу объявления забастовки Общее собрание считается правомочным, если на нём присутствовали не менее половины от общего числа работников.

Решения Общего собрания принимаются простым большинством голосов присутствующих на собрании работников.

Процедура голосования определяется Общим собранием.

К компетенции Общего собрания относятся:

- обсуждение Устава, изменений и дополнений к нему и иных нормативных локальных актов, относящихся к их компетенции;

- принятие решения о необходимости заключения коллективного трудового договора;
  - создание Совета работников Учреждения для ведения коллективных переговоров с администрацией Учреждения по вопросам заключения, изменения, дополнения коллективного трудового договора;
  - утверждение коллективного договора;
  - заслушивание ежегодного отчета Совета работников Учреждения и администрации Учреждения о выполнении коллективного договора;
  - определение численности и срок полномочий Комиссии по трудовым спорам Учреждения, избрание её членов;
  - выдвижение коллективных требований работников Учреждения и избрание полномочных представителей для участия в разрешении коллективного трудового спора;
  - принятие решения об объявлении забастовки и выбора органа, возглавляющего забастовку;
  - выдвижение кандидатов на Конференцию Учреждения;
  - утверждает критерии качества и результативности труда работников.
- За отчетный период прошло два собрания работников учреждения по вопросам:
- избрание комиссии по регулированию социально-трудовых отношений;
  - утверждение изменений, вносимых в коллективный договор;
  - выдвижение кандидатуры работников на награждение грамотой Главы города;
  - отчет администрации о выполнении коллективного договора;
  - о принятии Соглашения между ПК и администрацией;
  - отчет о работе уполномоченного по охране труда;

### **3. Содержание и качество подготовки воспитанников**

#### **3.1. Основные образовательные программы дошкольного образования**

Методическая работа в образовательном учреждении строится в соответствии с Федеральным Законом «Об образовании в РФ», ориентируется на организацию целенаправленного процесса воспитания и обучения в интересах человека, общества, государства, реализуя основные принципы государственной политики и правового регулирования отношений в сфере образования. Методическая работа предусматривает формирование и развитие профессиональных качеств педагогов и специалистов детского сада, повышение их профессионального мастерства.

Основными условиями организации методической деятельности в МБДОУ «ЦРР-д/с №21» являются:

- четкое распределение полномочий, прав и обязанностей;
  - максимальный учет социального заказа на образовательные услуги и личностно ориентированное построение деятельности педагогов в различных структурах методической работы;
  - рассмотрение активного положительного опыта методической работы каждого члена педагогического коллектива как опорного в построении общей системы методической работы, федерального, регионального, территориального опыта и общих тенденций развития методической работы, теоретических подходов, разработанных наукой.
- Методическая работа в образовательном учреждении осуществляется по следующим направлениям, определяемым самим учреждением:
- информационному (отбирает, систематизирует информацию, организует оперативное ознакомление педагогических работников (родителей или законных представителей) с научно-методической информацией, нормативно-правовыми и другими документами, создает банк данных, организует своевременное поступление необходимой информации;
  - аналитическому (анализирует, обобщает, подводит итоги методической деятельности, образовательно-воспитательного процесса в образовательном учреждении);

- диагностическому (мониторинговому) (исследования по отслеживанию поэтапных результатов образовательно-воспитательного процесса, отдельных его сторон; разрабатывает, адаптирует к условиям образовательного учреждения, имеющиеся мониторинговые методики и программы по длительному наблюдению (слежению) за педагогическими явлениями, осуществляя прогноз, коррекцию развития личности, образовательно-воспитательных процессов и образовательного учреждения в целом), контролирующему, обобщающему (обобщение передового педагогического опыта). С целью оптимизации и координации методической работы в учреждении педагогический совет. Его деятельность направлена на совершенствование образовательного процесса, программ, форм и методов деятельности педагогов, мастерства педагогических работников. Порядок его работы определен локальным актом, планом педагогического совета на учебный год.

№ п/п	Направления развития и образования детей	Автор, название, место издания, издательство, год издания учебной литературы, вид и характеристика иных информационных ресурсов
1.	Образовательная область «Физическое развитие»	<p>Пензулаева Л. И. Оздоровительная гимнастика для детей 3-7 лет. — М.: Мозаика-Синтез, 2009-2010.</p> <p>Белая К.Ю. Формирование основ безопасности у дошкольников. — М.: Мозаика-Синтез, 2009-2010.</p> <p>Пензулаева Л. И. Физкультурные занятия в детском саду. Вторая младшая группа. Средняя группа. Старшая группа. Подготовительная группа. — М.: Мозаика-Синтез, 2009-2010</p> <p>Степаненкова Э. Я. Сборник подвижных игр. — М.: Мозаика-Синтез, 2009-2010</p>
2.	Образовательная область «Социально-коммуникативное развитие»	<p>Петрова В.И., Стульник Т.Д. Нравственное воспитание в детском саду. — М.: Мозаика-Синтез, 2006</p> <p>Козлова С.А. «Я – человек»- М.: Линка-Пресс, 2001</p> <p>Стеркина Р.Б., Князева О.Л., Авдеева Н.Н. Безопасность: Учебное пособие по основам безопасности жизнедеятельности детей старшего дошкольного возраста. — М.: АСТ, 1998</p> <p>Куцакова Л. В. Нравственно-трудовое воспитание в детском саду, — М.: Мозаика-Синтез, 2007-2010.</p> <p>Программа под редакцией Р.Б.Стеркина «Основы безопасности детей дошкольного возраста»</p> <p>Программа «Я, ты, мы» Авт. О.Л.Князева, Р.Б.Стеркина</p>
3.	Образовательная область «Познавательное развитие»	<p>Соломенникова О. А. Занятия по формированию элементарных экологических представлений во второй младшей группе детского сада. Средней группе. — М.: Мозаика-Синтез, 2007-2010.</p> <p>Дыбина О.В. Ребенок и окружающий мир. Программа и методические рекомендации. — М.: Мозаика – Синтез, 2006</p> <p>Куцакова Л.В. «Конструирование и ручной труд в детском саду».</p> <p>Помораева И. А., Позина В. А. Занятия по формированию элементарных математических представлений во второй младшей группе детского сада. Средней группе. Старшей группе. Планы занятий. — М.: Мозаика-Синтез, 2006-2010</p>
4.	Образовательная область «Речевое развитие»	<p>Гербова В. В. Занятия по развитию речи во второй младшей группе детского сада. Средняя группа. Старшая группа. Подготовительная группа - М.: Мозаика-Синтез, 2007-2010.</p> <p>Гербова В. В. Развитие речи в детском саду. Для занятий с детьми 2-3 лет</p>

		Наглядно-дидактическое пособие Авт. О.С.Ушакова «Развитие речи детей 3-5 лет»
5.	Образовательная область «Художественно-эстетическое развитие»	Лыкова И.А. программа по художественному воспитанию, обучению и развитию детей 2-7 лет «Цветные ладошки» Комарова Т.С. Изобразительная деятельность в детском саду. – М.: Мозаика- Синтез, 2005 Программа «Ладушки». И.м. Каплунова, И.А. Новосельцева. – Санкт-Петербург: издательство «Композитор», 2000 г

### 3.2.Цели и задачи деятельности ДОУ по реализации образовательной программы дошкольного учреждения.

Программе на первый план выдвигает развивающую функцию образования, обеспечивающую становление личности ребенка и ориентирующую педагога на его индивидуальные особенности, что соответствует современным научным концепциям дошкольного воспитания о признании самоценности дошкольного периода детства.

Программы опирается на лучшие традиции отечественного дошкольного образования, его фундаментальность: комплексное решение задач по охране жизни и укреплению здоровья детей, всестороннее воспитание, амплификацию (обогащение) развития на основе организации разнообразных видов детской творческой деятельности. Особая роль уделяется игровой деятельности как ведущей в дошкольном детстве (А. Н. Леонтьев, А. В. Запорожец, Д. Б. Эльконин и др.).

Программы основывается на важнейшем дидактическом принципе — развивающем обучении и научном положении Л. С. Выготского о том, что правильно организованное обучение «ведет» за собой развитие. Воспитание и психическое развитие не могут выступать как два обособленных, независимых друг от друга процесса, но при этом «воспитание служит необходимой и всеобщей формой развития ребенка» (В. В. Давыдов). Таким образом, развитие в рамках Программы выступает как важнейший результат успешности воспитания и образования детей.

#### Цель:

- создание благоприятных условий для полноценного проживания ребенком дошкольного детства;

- формирование основ базовой культуры личности; всестороннее развитие психических и физических качеств в соответствии с возрастными и индивидуальными особенностями; подготовка к жизни в современном обществе, к обучению в школе, обеспечение безопасности жизнедеятельности дошкольника.

Эти цели реализуются в процессе разнообразных видов детской деятельности: игровой, коммуникативной, трудовой, познавательно-исследовательской, продуктивной, музыкально-художественной, чтения.

Для достижения целей Программы первостепенное значение имеют:

- забота о здоровье, эмоциональном благополучии и своевременном всестороннем развитии каждого ребенка;
- создание в группах атмосферы гуманного и доброжелательного отношения ко всем воспитанникам, что позволяет растить их общительными, добрыми, любознательными, инициативными, стремящимися к самостоятельности и творчеству;
- максимальное использование разнообразных видов детской деятельности, их интеграция в целях повышения эффективности воспитательно-образовательного процесса;
- творческая организация (креативность) воспитательно-образовательного процесса;
- вариативность использования образовательного материала, позволяющая развивать творчество в соответствии с интересами и наклонностями каждого ребенка;

- уважительное отношение к результатам детского творчества;
- единство подходов к воспитанию детей в условиях дошкольного образовательного учреждения и семьи;
- соблюдение в работе детского сада и начальной школы преемственности, исключающей умственные и физические перегрузки в содержании образования детей дошкольного возраста, обеспечивая отсутствие давления предметного обучения.

### **3.3. Проектирование воспитательно-образовательного процесса в соответствии с контингентом воспитанников, их индивидуальными и возрастными особенностями.**

Проектирование воспитательно -образовательного процесса предусматривает и предполагает:

- решение программных образовательных задач в совместной деятельности взрослого и детей и самостоятельной деятельности детей не только в рамках непосредственно образовательной деятельности, но и при проведении режимных моментов в соответствии со спецификой дошкольного образования;
- построение воспитательно -образовательного процесса на адекватных возрасту формах работы с детьми в виде игр, бесед, чтения, наблюдений и др.
- комплексно-тематический подход в построении образовательного процесса с учетом реализации принципа интеграции образовательных областей.

Принципы организации воспитательно -образовательного процесса соотносятся с ценностно-целевыми ориентирами, подходами в деятельности дошкольного образовательного учреждения.

Принципы организации воспитательно -образовательного процесса:

1. Принцип психологической комфортности, предполагающий психологическую безопасность, защищенность ребенка, обеспечение эмоционального комфорта, создание условий для активности, самореализации дошкольника (ценность жизни и здоровья, здоровьесберегающие технологии).

2. Принцип активности, инициативности и субъектности в развитии ребенка (развивающий, личностный, деятельностный подход).

3. Принцип выбора. Без выбора невозможно развитие индивидуальности и субъектности, самоактуализации способностей ребенка (индивидуальный, личностный, деятельностный подход)

4. Принцип доверия и поддержки. Вера в ребенка, доверие ему, поддержка его устремлений к самореализации и самоутверждению (личностный подход, здоровьесберегающие технологии).

Планирование ежедневной организации воспитательно -образовательного процесса включает время, отведенное на образовательную деятельность, осуществляемую в процессе организации различных видов детской деятельности (игровой, коммуникативной, трудовой, познавательно-исследовательской, продуктивной, музыкально-художественной, чтения), образовательную деятельность, осуществляемую в ходе режимных моментов, самостоятельную деятельность детей, взаимодействие с семьями воспитанников и учитывает равнодолевое соотношение основных направлений развития ребенка: физическое, социально-личностное, познавательно-речевое и художественно-эстетическое.

План образовательной деятельности составлен с учетом равного соотношения основных направлений развития ребенка: физическое, социально-личностное, познавательно-речевое и художественно-эстетическое.

**Годовой график**  
непосредственно – образовательной деятельности.

Содержание	Наименование возрастных групп			
	младшая	средняя	старшая	подготовительная
Наличие возрастных групп	3	1	1	3
Начало учебного года	1 сентября 2017 года			
Окончание учебного года	31 мая 2018 года			
Продолжительность учебного года	36 недель			
Продолжительность учебной недели	5 дней			
Регламентирование образовательного процесса на день	1-ая и 2-ая половина дня			
Сроки проведения мониторинга	декабрь май			

Праздники

1 Сентября	День Знаний
27 сентября	День Воспитателя
Октябрь	Праздник осени
27 Ноября	День матери
Декабрь	Новый год.
Февраль	Масленица.
23 февраля	День Защитника Отечества.
8 марта	Международный женский день.
Апрель	Неделя Здоровья. Пасха.
12 апреля	День Космонавтики
9 мая	День Победы (поздравления ветеранов)
27 мая	Выпускной бал
1 июня	День защиты детей
17 июня	Праздник лета.



## План непосредственно – образовательной деятельности

Образовательные области	Виды детской деятельности	Наименование возрастных групп			
		младшая	средняя	старшая	подготовительная
		Количество занятий в неделю/ в год			
1	2	3	4	5	6
Обязательная часть					
Образовательная программа1	Образовательная программа дошкольного образования муниципального бюджетного дошкольного образовательного учреждения «Центр развития ребенка-детский сад № 21»				
Физическое развитие					
Физическая культура	Двигательное	3/108	3/108	3/108	3/108
Здоровье		Задачи воспитания культурно – гигиенических навыков планируются на непосредственно образовательной деятельности. <i>Формирование целостной картины мира</i> и находят отражение в рабочей учебной программе, а также в режимных моментах			
Социально – личностное развитие					
Безопасность		Задачи планируются на непосредственно образовательной деятельности. <i>Формирование целостной картины мира/ Коммуникация</i> и находят отражение в рабочей учебной программе, а также в игровой деятельности и в режимных моментах			
Социализация	<b>Игровая</b>	Задачи планируются на непосредственно образовательной деятельности. <i>Формирование целостной картины мира. Развитие речи</i> » и находят отражение в рабочей учебной программе, а также в игровой деятельности и в режимных моментах			
труд	<b>Трудовая</b>	Задачи планируются на непосредственно образовательной деятельности. <i>«Формирование целостной картины мира. Продуктивная (конструктивная) деятельность. Коммуникация»</i> и находят отражение в рабочей учебной программе, а также в игровой деятельности и в режимных моментах и в трудовой деятельности.			
Познавательное – речевое развитие					

Познание	<i>Формирование элементарных математических представлений</i>	1/36	1/36	2/72	4/144
	<i>Продуктивная (конструктивная) деятельность</i>		1/36	1/36	2/72
	<i>Формирование целостной картины мира: -Предметное и социальное окружение; - ознакомление с природой</i>	1/36	1/36	1/36	1/36
Коммуникация	<i>Коммуникация</i>	1/36	1/36	2/72	2/72
Чтение художественной литературы	<i>Художественная литература</i>	Чтение художественной литературы проводится в указанное время в режиме дня ежедневно, в интеграции других областей и находит отражение в рабочих программах			
Художественно – эстетическое развитие					
Художественное творчество	<i>Продуктивная деятельность. Рисование</i>	1/36	1/36	2/72	2/72
	<i>Продуктивная деятельность. Лепка</i>	0,5/18	0,5/18	0,5/18	0,5/18
	<i>Продуктивная деятельность. Аппликация</i>	0,5/18	0,5/18	0,5/18	0,5/18
Музыка	Музыкальное	2/72	2/72	2/72	2/72
	Всего	10/360	11/396	14/504	14/504

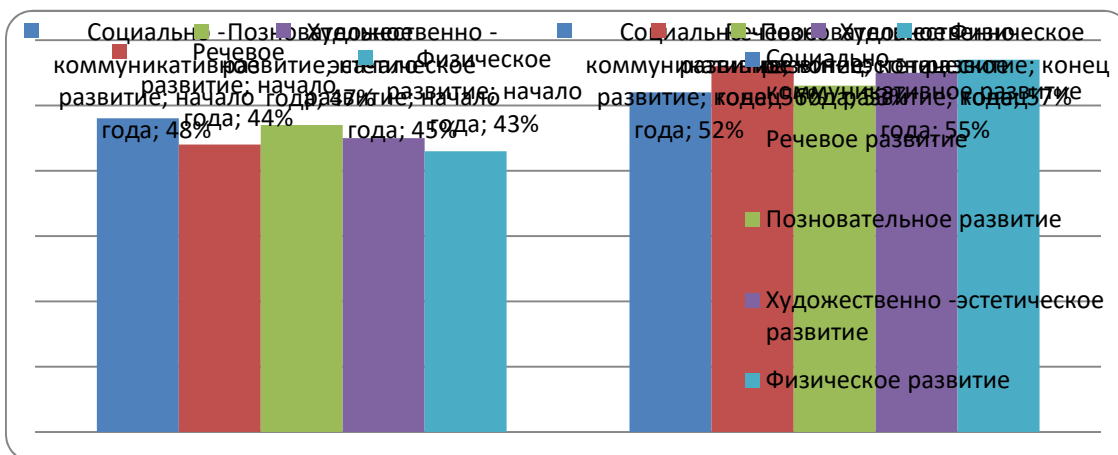
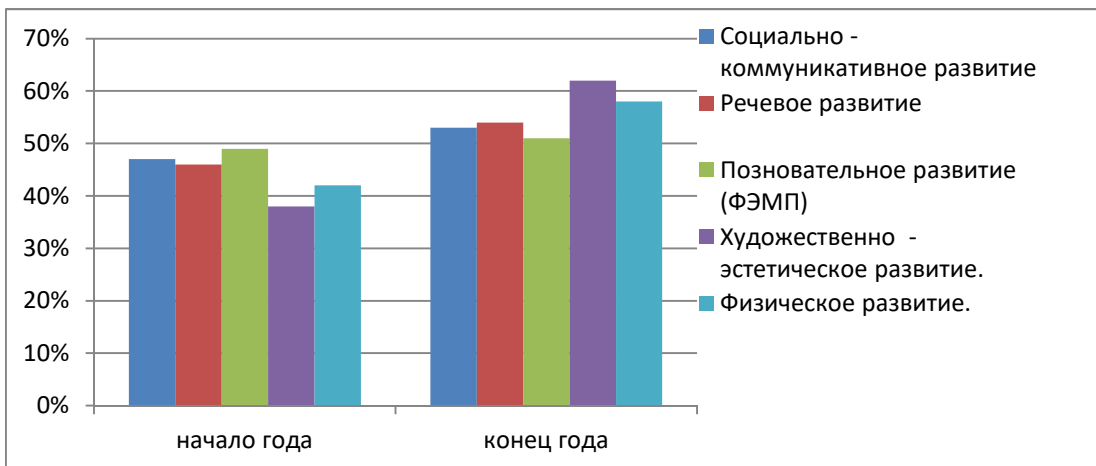
### 3.4. Комплексная система физкультурно – оздоровительной работы в ДОУ

№ п/п	Содержание	Группа	Периодичность выполнения	Ответственные	Время
1	<b>Оптимизация режима</b>				
	Организация жизни детей в адаптационный период, создание комфортного режима	№1- 5	Ежедневно	Воспитатели, психолог	В течение дня
	Определение оптимальной нагрузки на ребенка, с учетом возрастных и индивидуальных особенностей	№1- 5	Ежедневно	Психолог	В течение дня
2	<b>Организация двигательного режима</b>				
	Физкультурные занятия	№1- 5	2 раза в неделю по возрастным подгруппам	Инструктор по физической культуре	В течение года
	Прогулки с включением подвижных игровых упражнений	№1- 5	Ежедневно	Воспитатели	В течение года
	Спортивный досуг	№1- 5	1 раз в месяц	Инструктор по физической культуре	В течение года
	Пальчиковая гимнастика	№1- 5	1 раз в неделю	Психолог	В течение года
	Оздоровительный бег	№1- 5	Ежедневно во время прогулок	Воспитатели	С апреля по ноябрь на улице, с декабря по март во время физкультурных занятий
3	<b>Охрана психического здоровья</b>				

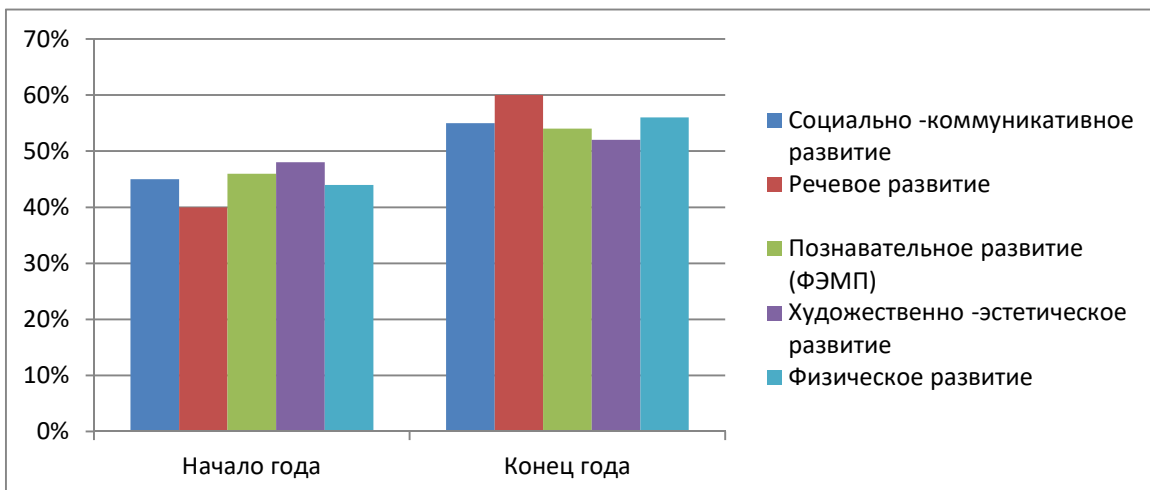
	Создание эмоционально-положительной атмосферы через личностно-ориентированную модель взаимодействия педагогов и детей	№1-5	Ежедневно	Воспитатели, специалисты	В течение года
4	<b>Профилактика заболеваемости</b>				
	Массаж "9 волшебных точек"	№1-5	2-3 раза в день	Воспитатели	С октября по апрель
5	<b>Оздоровление фитонцидами, ароматерапия</b>				
	Чесочно-масляные закуски	№1-5	Ежедневно, перед обедом	Воспитатели, мл. воспитатели	В течение года
6	<b>Закаливание, с учетом здоровья ребенка</b>				
	Воздушные ванны (облегченная одежда, одежда соответствует сезону года)	№1-5	Ежедневно	Воспитатели	В течение года
	Прогулки на воздухе	№1-5	Ежедневно	Воспитатели	В течение года
	Хождение босиком по "дорожке здоровья"	№1-5	Ежедневно	Инструктор по физической культуре	В течение года
	Игры с водой	№1-5	Во время прогулки, во время занятий	Воспитатели	Июнь-август, в течение года

### 3. 5. Качество образовательного процесса

Подготовительной группы

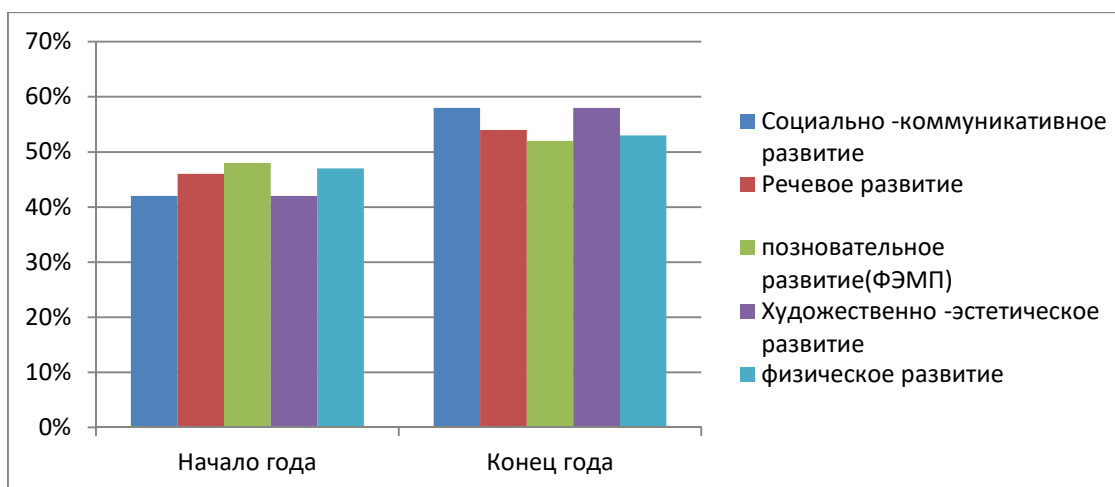


Старшей группы



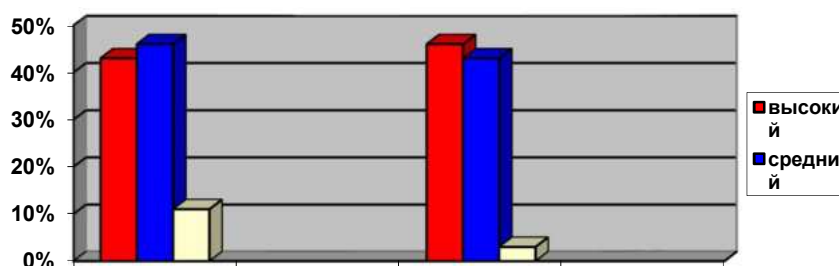
Средней группы

Разновозрастной группы

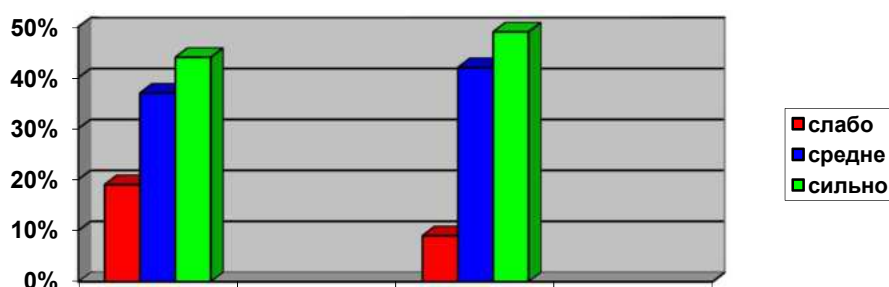


### 3.6 Мониторинг развития выпускников МБДОУ «ЦРР-д/с №21» 2019 год

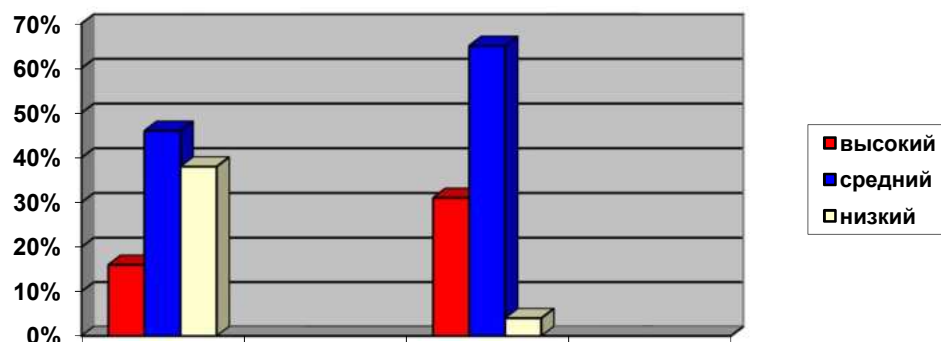
#### 1. Диагностика познавательных процессов (26 человек)- май- сентябрь



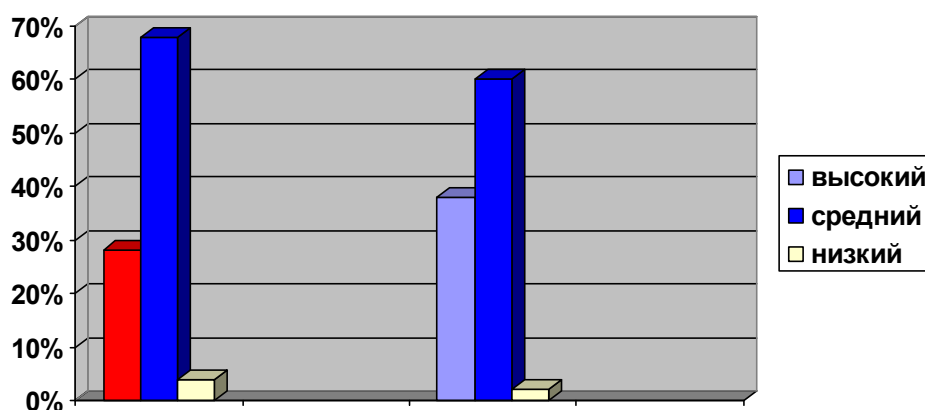
#### 2. Диагностика эмоционально-личностного развития (26 человек)



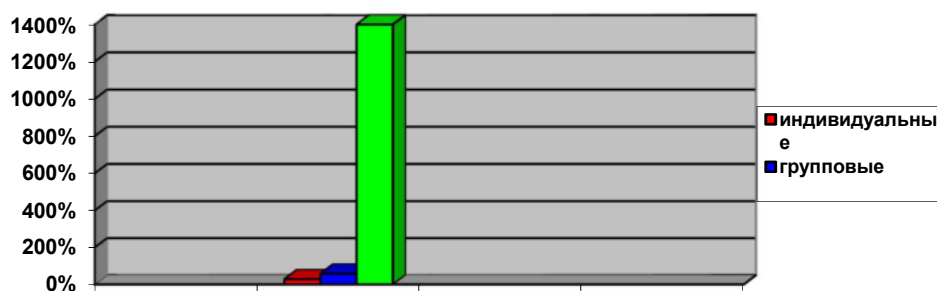
#### 3. Диагностика готовности к школьному обучению (26 человек)



#### 4. Диагностика определения уровня развития речи (26 человек)



#### 5. Коррекционные занятия.



#### 3.7. Мониторинг психо-диагностической работы

Результаты диагностики уровня развития основных психических процессов дошкольников (май 2019 год).

Общее количество детей – 109

Младший возраст -28

Средний возраст -48

Старший возраст -33

Младшая возрастная группа -27 (100%)

Внимание -9%

Восприятие -7%

Память -15%

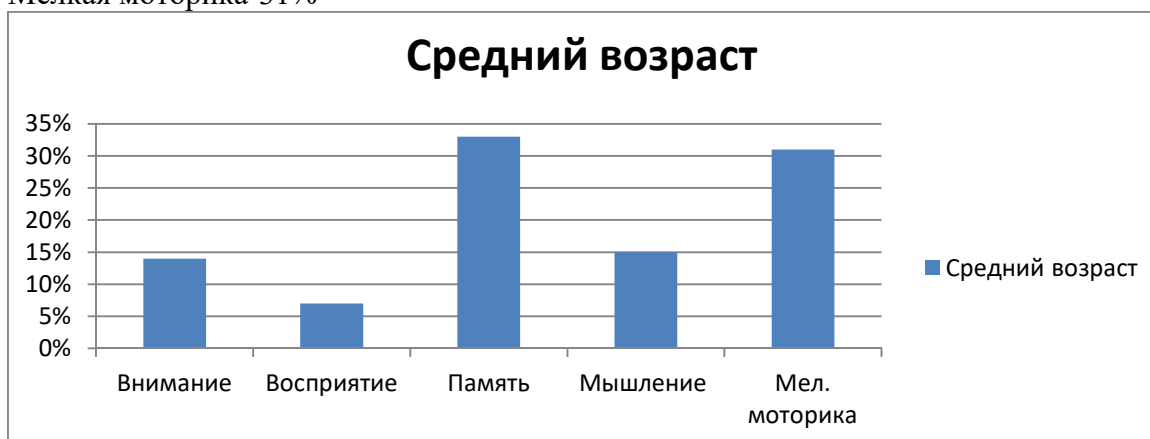
Мышление -14%

Мелкая моторика-17%  
Крупная моторика -38%



**Средняя возрастная группа– 48 детей (100%)**

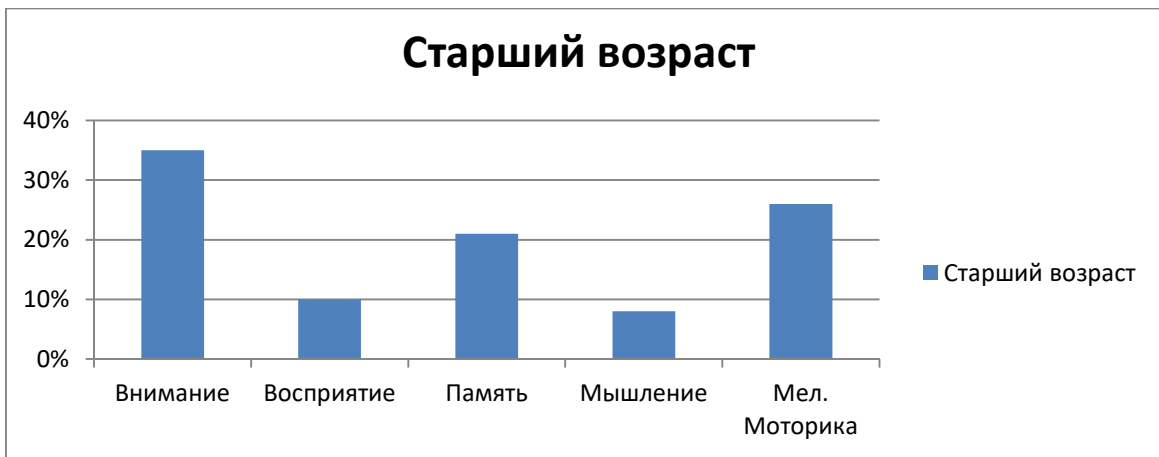
Внимание - 14%  
Восприятие -7%  
Память -33%  
Мышление -15%  
Мелкая моторика-31%



**Старшая возрастная группа– 33 детей (100%)**

Внимание - 35%  
Восприятие -10%  
Память -21%  
Мышление -8%  
Мелкая моторика-26%





**Результаты адаптации вновь поступивших детей в 2019 году.**



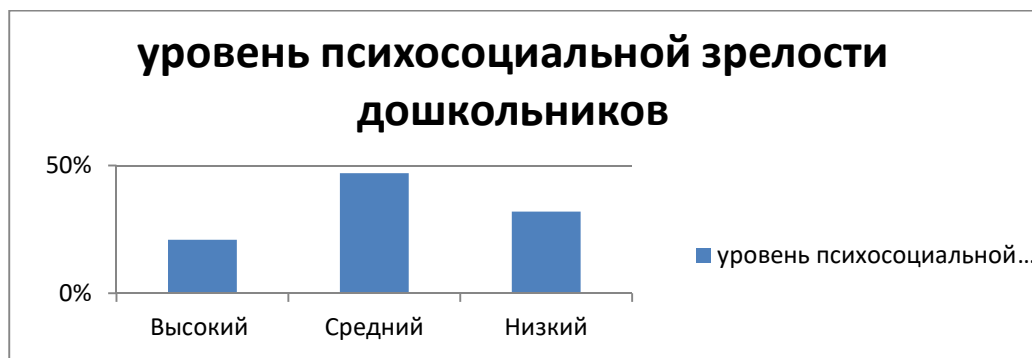
**Методика Керна – Иерасика (психическое развитие)**



**Методика Равена (логичности мышления)**



### Тестовая беседа Банкова (кругозор дошкольников)

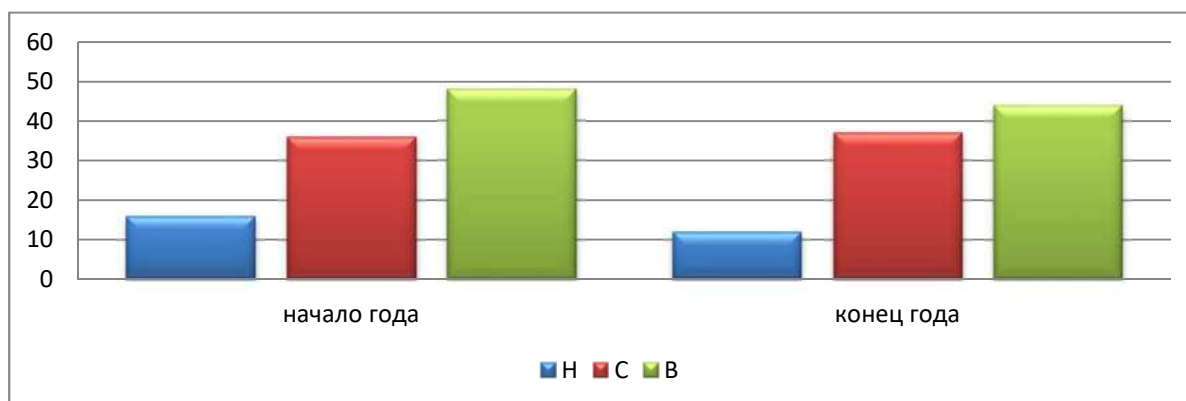


### 3.8. Мониторинг заболеваемости за 2019 учебный год

Группа	кол-во детей	Сент.	Окт.	Нояб.	Дек.	Янв.	Февр.	Март.	Апр.	Май.
№1	15	6-31%	4-21%	2-11%	7-37%	3-16%	8-42%	7-37%	2-11%	4-21%
№2	26	7-32%	3-14%	5-23%	2-9%	1-15%	4-18%	3-14%	2-11%	1-5%
№3	26	4-17%	6-27%	3-13%	8-35%	2-8%	4-17%	5-21%	8-35%	0
№4	26	2-8%	5-21%	7-30%	3-13%	6-27%	2-8%	8-35%	9-39%	1-4%
№5	21	3-15%	0%	5-25%	7-35%	2-10%	9-47%	4-20%	1-4%	0

### Мониторинг образовательного процесса в МБДОУ «Центр развития ребёнка д/с №21»

#### подготовительной группы за 2019 год. Физическое развитие.

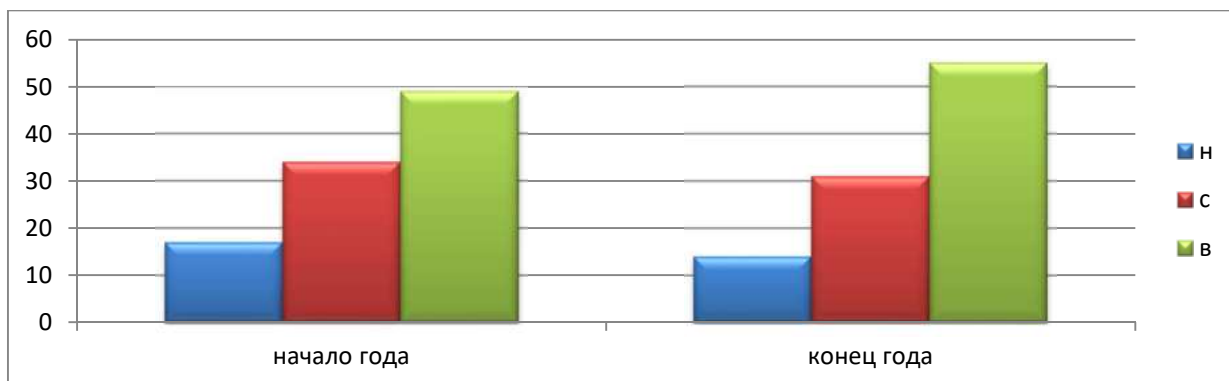


Н – Большинство отдельных компонентов не развито.

С - Недостаточно развиты отдельные компоненты.

В – соответствует возрастному развитию.

### Старшей группы за 2019 год. Физического развития

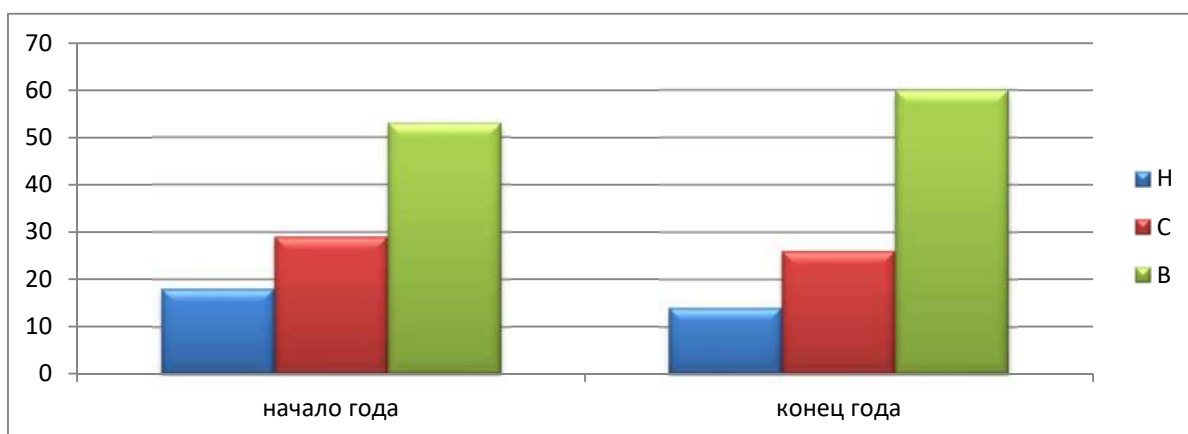


Н – Большинство отдельных компонентов не развито.

С - Недостаточно развиты отдельные компоненты.

В – соответствует возрастному развитию

### Средней группы за 2019 год. Физическое развитие.



Н – Большинство отдельных компонентов не развито.

С - Недостаточно развиты отдельные компоненты.

В – соответствует возрастному развитию

#### **4. Достижение педагогов и воспитанников.**

Согласно плану воспитательно- образовательной деятельности за 2019 год в детском саду проводятся следующие мероприятия:

Октябрь- выставка поделок из овощей «Овощной калейдоскоп»; выставка творческих работ из природного материала «Осенний букет»; детский утренник «Праздник осени».

Ноябрь- выставка творческих фото работ «День матери»; праздники на группах «День матери»; конкурс «Самый веселый девиз, эмблема группы»; викторина «Путешествие по странам и континентам».

Декабрь- спортивный праздник «Волшебные игры в снежном царстве»; детский утренник «Новый год».

Январь- акция «Покорми птиц зимой»; творческий конкурс «Зимняя сказка».

Февраль- спортивный праздник «День защитника отечества»

Март – праздник, посвященный Международному женскому дню, Всемирному дню книги.

Апрель- неделя здоровья «Мы растем здоровыми». День открытых дверей.

Май – выставка детского рисунка «Война глазами детей»; выпускной бал.

Ежегодно педагогические работники и воспитанники детского сада участвуют в городских конкурсах:

1. Городской конкурс «Мой подарок Деду Морозу»- декабрь
2. Муниципальный конкурс «Стань заметней на дороге!»- ноябрь
3. Городско смотр-конкурс «Новогоднее настроение»- декабрь
4. Конкурс рисунков «Спорт- норма жизни»- ноябрь.
5. Городской смотр- конкурс «Группа начинается с приемной»- октябрь
6. Фестиваль детского творчества-«По сказочным дорожкам»- ноябрь
7. Смотр- конкурс агитбригад «Зеленая дорога Детства»- ноябрь.
8. Конкурс «Новогодняя фантазия»- декабрь.
9. «Рождественское чудо»- январь
10. Мероприятия, посвященные Великой отечественной войне.

#### **5. Особенности взаимодействия педагогического коллектива с семьями воспитанников.**

МБДОУ «ЦРР-д/с №21» – открытая система воспитания, обучения и развития личности ребёнка, педагогический коллектив тесно сотрудничает с родителями (законными представителями).

Эта работа направлена на организацию сотрудничества в интересах ребёнка, формирование общих подходов к воспитанию, обучению, личностному развитию детей.

Основные задачи:

- активизация и дальнейшее развитие партнёрских отношений с семьями обучающихся;
- оказание информационно-правовой образовательной помощи воспитанникам и их родителям.

Форма взаимодействия	Основные направления	Участники	Организаторы
Родительские собрания	<p>Тема « Будем знакомы. Годовые задачи ДООУ» «Адаптация и здоровье» (сентябрь)</p> <p>Тема Трехлетние дети. Какие они?» «Очень много мы знаем и умеем» «Пальчики помогают говорить» ( январь)</p> <p>Тема « Готовность ребенка к школе» «Организация поисково-исследовательской деятельности дошкольника дома» (апрель)</p> <p>Тема «Секреты психического здоровья» «Мир знаний глазами дошколят»(май)</p>	Родители (законные представители), педагоги, администрация	Педагоги Администрация
Родители (законные представители) входя в состав Управляющего совета учреждения	<ul style="list-style-type: none"> <li>- Участвуют в согласовании сметы доходов и расходов внебюджетных средств</li> <li>- Заслушивали отчет администрации о финансово-хозяйственных расходах</li> <li>- Участвовали в решении вопросов обеспечения охраны труда и здоровья участников образовательных отношений</li> <li>- Участвовали в согласовании стимулирующих выплат работникам МБДОУ «ЦРР-д/с №21»</li> <li>- Качество предоставления образовательных услуг</li> <li>- Определение эффективности образовательного процесса по приоритетным направлениям и др.</li> </ul>	Родители (законные представители), педагогические работники, администрация	Администрация
Родительский комитет групп	<ul style="list-style-type: none"> <li>- Рассматривал вопрос привлечения добровольных пожертвований</li> <li>- Вопросы по оказанию помощи в организации воспитательно-образовательного процесса.</li> <li>- Участие в работе</li> </ul>	Родители (законные представители), педагогические работники, администрация	Администрация Старшие воспитатель педагоги

	педагогических советов и управляющих советов		
Индивидуальные консультации по запросу родителей		Родители (законные представители), педагогические работники, администрация	
Участие родителей (законных представителей) в массовых и досуговых мероприятиях	- Семейные праздники, конкурсы - Спортивные мероприятия - Выпускные балы	Родители (законные представители), педагогические работники	Родители Педагоги
Анкетирование родителей (законных представителей)	- удовлетворенностью качеством питания. - удовлетворенностью работой детского сада.	Родители (законные представители)	Старший воспитатель Педагоги

В дошкольном учреждении существуют возможности организации консультативной помощи, совместных досугов, творческих проектов, выставок, спортивных мероприятий, праздников, традиций.

Таким образом, деятельность ДОУ по взаимодействию с семьей необходимо направить на оказание помощи семье в воспитании ребёнка по следующим направлениям:

1. Мероприятия ДОУ с родителями с целью повышения их компетенции в разных вопросах, пропаганды здорового образа жизни, популяризации физкультуры: дни открытых дверей, консультации;

2. Мероприятия ДОУ, объединяющие родителей и детей с целью укрепления института семьи, возрождение и сохранение духовно-нравственных ценностей семейных отношений, стремление лучше узнать ребёнка, наладить содержательное общение: совместные мероприятия, праздники, экскурсии;

3. Мероприятия в семье, используемые в работе ДОУ с целью повышения инициативности и заинтересованности родителей: совместные творческие выставки, выставки по увлечениям ребёнка, персональные выставки родителей, пропаганда семейных традиций, опыта лучшего семейного воспитания (фотовыставки, альбомы «Моя семья», «Домашние любимцы»), домашнее коллекционирование с презентациями в группе и др.

**Вывод:** В результате реализации основной общеобразовательной программы дошкольного образования МБДОУ «ЦРР-д/с №21» успешно выполняет образовательную, развивающую и воспитательные задачи. Результаты освоения ООП МБДОУ за 2019 год показали стабильную положительную динамику развития интегративных качеств обучающихся. Это обеспечит детям равные стартовые возможности при обучении в школе.

6. В 2019 году на базе дошкольного учреждения открылась коррекционная группа для воспитанников с нарушениями речи.

Логопедическая группа является структурной единицей детского сада и создается в учреждении при наличии соответствующей материально-технической и кадровой базы.

Целью создания в детском саду логопедической группы является создание целостной системы, обеспечивающей оптимальные педагогические условия для коррекции нарушений в развитии речи у детей, в освоении детьми с нарушениями речи образовательных программ, предусмотренных федеральным государственным стандартом дошкольного образования, подготовка к успешному обучению в общеобразовательной школе.

Основными задачами логопедической группы являются:

- коррекция нарушений устной речи детей: формирование правильного произношения, развитие лексических и грамматических средств языка, навыков связной речи;
- своевременное предупреждение возникновения нарушений чтения и письма;
- коррекция недостатков эмоционально-личностного и социального развития;
- активизация познавательной деятельности детей;
- пропаганда логопедических знаний среди педагогов, родителей (законных представителей).
- воспитание у детей стремления преодолевать недостатки в речи, с сохранением эмоционального благополучия в семье и коллективе.

Наполняемость группы -15 человек.

#### **7. Показатели деятельности дошкольной образовательной организации, подлежащей самообследованию.**

№ п/п	Показатели	Единица измерения
1.	Образовательная деятельность	
1.1	Общая численность воспитанников, осваивающих образовательную программу дошкольного образования, в том числе:	136 человека
1.1.1	В режиме полного дня (8-12 часов)	117 человек
1.1.2	В режиме кратковременного пребывания (3-5 часов)	19 человек
1.1.3	В семейной дошкольной группе	0 человек
1.1.4	В форме семейного образования с психолого-педагогическим сопровождением на базе дошкольной образовательной организации	0 человек
1.2	Общая численность воспитанников в возрасте до 3 лет	27 человек
1.3	Общая численность воспитанников в возрасте от 3 до 8 лет	109 человек
1.4	Численность/удельный вес численности воспитанников в общей численности воспитанников, получающих услуги присмотра и ухода:	136 человек/%
1.4.1	В режиме полного дня (8-12 часов)	117 человек
1.4.2	В режиме продленного дня (12-14 часов)	0 человек
1.4.3	В режиме круглосуточного пребывания	0 человек
1.5	Численность/удельный вес численности воспитанников с ограниченными возможностями здоровья в общей численности воспитанников, получающих услуги:	0 человека
1.5.1	По коррекции недостатков в физическом и (или) психическом развитии	0 человека
1.5.2	По освоению образовательной программы дошкольного образования	136 человек/%
1.5.3	По присмотру и уходу	136 человек/%

1.6	Средний показатель пропущенных дней при посещении дошкольной образовательной организации по болезни на одного воспитанника	13 д/день
1.7	Общая численность педагогических работников, в том числе:	12 человек
1.7.1	Численность/удельный вес численности педагогических работников, имеющих высшее образование	6 человек/ 50 %
1.7.2	Численность/удельный вес численности педагогических работников, имеющих высшее образование педагогической направленности (профиля)	6 человек/50 %
1.7.3	Численность/удельный вес численности педагогических работников, имеющих среднее профессиональное образование	6 человек/ 50 %
1.7.4	Численность/удельный вес численности педагогических работников, имеющих среднее профессиональное образование педагогической направленности (профиля)	6 человек/ 50 %
1.8	Численность/удельный вес численности педагогических работников, которым по результатам аттестации присвоена квалификационная категория, в общей численности педагогических работников, в том числе:	7 человек/58 %
1.8.1	Высшая	2 человек/ 17 %
1.8.2	Первая	5 человек/ 42 %
1.9	Численность/удельный вес численности педагогических работников в общей численности педагогических работников, педагогический стаж работы которых составляет:	человек/%
1.9.1	До 5 лет	5 человек/42 %
1.9.2	Свыше 30 лет	3 человек/25 %
1.10	Численность/удельный вес численности педагогических работников в общей численности педагогических работников в возрасте до 30 лет	2 человек/17 %
1.11	Численность/удельный вес численности педагогических работников в общей численности педагогических работников в возрасте от 55 лет	3 человек/25 %
1.12	Численность/удельный вес численности педагогических и административно-хозяйственных работников, прошедших за последние 5 лет повышение квалификации/профессиональную переподготовку по профилю педагогической деятельности или иной осуществляемой в образовательной организации деятельности, в общей численности педагогических и административно-хозяйственных работников	12 человек
1.14	Соотношение «педагогический работник/воспитанник» в дошкольной образовательной организации	12 человек/136 человек
1.15	Наличие в образовательной организации следующих педагогических работников:	
1.15.1	Музыкального руководителя	да
1.15.2	Инструктора по физической культуре	нет
1.15.3	Учителя-логопеда	да
1.15.4	Логопеда	
1.15.5	Учителя- дефектолога	
1.15.6	Педагога-психолога	да



2.	Инфраструктура	
2.1	Общая площадь помещений, в которых осуществляется образовательная деятельность, в расчете на одного воспитанника	8,8 кв. м
2.2	Площадь помещений для организации дополнительных видов деятельности воспитанников	139 кв. м
2.3	Наличие физкультурного зала	да
2.4	Наличие музыкального зала	да
2.5	Наличие прогулочных площадок, обеспечивающих физическую активность и разнообразную игровую деятельность воспитанников на прогулке	да